

EL PROYECTO OMS “CIUDADES AMIGABLES”: UNA OPORTUNIDAD DE EMPODERAMIENTO DE LAS PERSONAS MAYORES A TRAVÉS DE LA PARTICIPACIÓN CIUDADANA

Dr. Pedro Fernández de Larrinoa
Equipo de Investigación en Gerontología
(Ageing Research) Universidad de Deusto

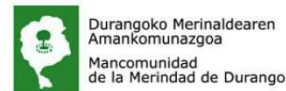


Antolatzailea / Organiza:

BIZIDUN, DURANGALDEKO NAGUSIEN ELKARTEA

ASOCIACIÓN BIZIDUN DE PERSONAS MAYORES DEL DURANGUESADO

Laguntzailea / Colabora:



En este proyecto

- Hablamos de “participación” de las personas mayores en el contexto que nos brinda el **paradigma del envejecimiento activo** de la Organización Mundial de la Salud (OMS).
 - Para la OMS, el término «activo» hace referencia a una “participación continua en las cuestiones sociales, económicas, culturales, espirituales y cívicas”, no sólo a la capacidad para estar físicamente activo o participar como mano de obra.
 - Por ello, insiste en “reconocer y permitir la participación activa de las personas en las actividades de desarrollo económico, en el trabajo formal e informal y en las actividades de voluntariado a medida que envejecen, de acuerdo con sus necesidades, preferencias y capacidades individuales”.

ActiveAgeing
A Policy Framework



World Health Organization
Non-communicable Diseases and Mental Health Cluster
Non-communicable Disease Prevention and Health Promotion Department
Ageing and Life Course

En este proyecto

- El contacto social es una necesidad básica en todo ser humano.
- Podemos afirmar, como resultado de numerosas investigaciones, que un buen **funcionamiento social** va asociado a la supervivencia, longevidad; salud física y mental; discapacidad y de dependencia; funcionamiento cognitivo; satisfacción con la vida, el bienestar y la calidad de vida...
- En una propuesta de “una sociedad para todas las edades”, cada vez podemos apreciar una mayor insistencia en lo bueno que la participación de las personas mayores es **para el conjunto de la sociedad**, tanto desde el punto de vista del capital social que supone como del capital económico.
- Cabe resaltarse que **la participación es un derecho ciudadano más allá de lo saludable que sea.**
 - Es ésta una perspectiva de la participación como vía de fortalecimiento de la sociedad civil, con los procesos de profundización y el desarrollo de la democracia, del empoderamiento de las personas (mayores).

El proyecto

“Ciudades Amigables con las personas mayores - Age friendly cities”

de la Organización Mundial de la Salud.

- Este proyecto pretende dar un marco de trabajo, dentro del paradigma del envejecimiento activo de la OMS, anteriormente mencionado, para lograr un entorno que facilite dicho proceso desde un **entorno próximo a las personas**.
- Es un proyecto concebido en el XVIII Congreso Mundial sobre Gerontología en Río de Janeiro (2005), y desarrollado globalmente por A. Kalache y L. Plouffe, ambos de la Organización Mundial de la Salud.

The 18th Congress of the International Association of Gerontology



Active Aging in the 21st Century



Rio de Janeiro, Brazil - June 26 - 30th, 2005



El proyecto “Ciudades Amigables con las personas mayores - Age friendly cities” de la Organización Mundial de la Salud.

Su propósito es...

Ayudar a las
“comunidades” a mirarse
desde la perspectiva de las
personas mayores... a fin
de identificar en qué
aspectos y de qué manera
pueden ser más amigables
con los mayores

De 2005... a 2007

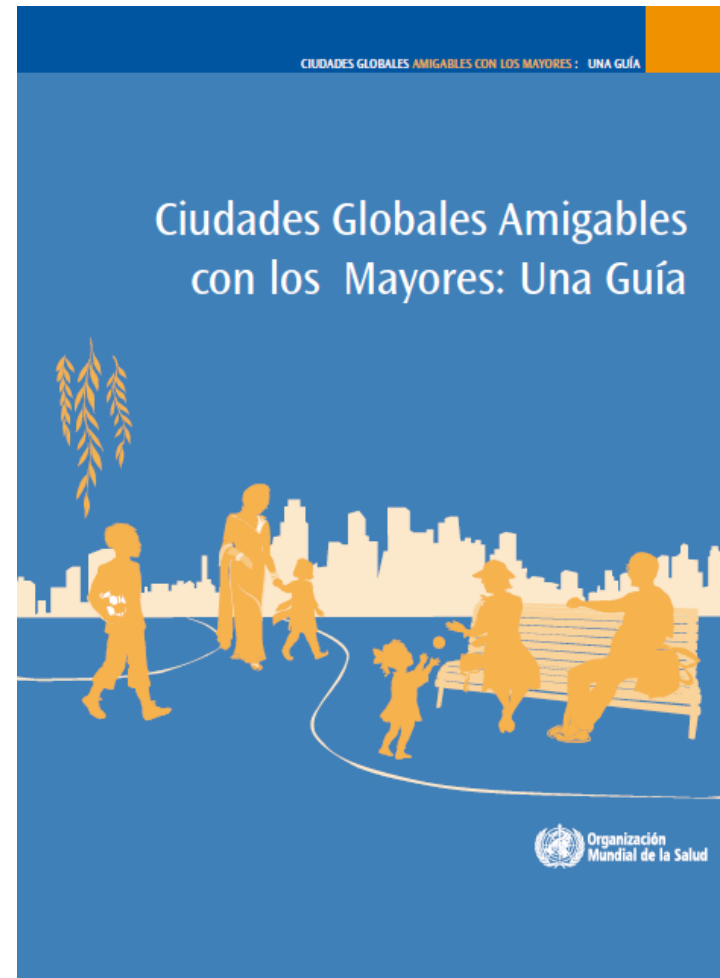


- Se trabajó en 35 ciudades en el mundo
- Grupos focales de personas mayores que debían describir ventajas y barreras que experimentan en **ocho áreas de la vida urbana** para un envejecimiento activo
- Información complementada por evidencia suministrada por otros grupos focales formados con proveedores de servicios y cuidadores, gerontólogos...

El proyecto “Ciudades Amigables con las personas mayores - Age friendly cities” de la Organización Mundial de la Salud.

- Su propósito es “ayudar...

- Para ello, se plantea una guía, con un conjunto de listas de control, para evaluar la amigabilidad de una ciudad con respecto a



Los ámbitos de estudio

Áreas de Investigación-Acción



Los ámbitos de estudio

- Los tres primeros temas:
 - Los **espacios al aire libre y los edificios públicos...** y su impacto sobre movilidad, independencia y calidad de vida
 - El **transporte...** incluyendo transporte público accesible en términos físicos y económicos
 - La **vivienda...** y el apoyo que les permite envejecer en el seno de la comunidad a la que pertenecen

Los ámbitos de estudio

- Otros tres temas reflejan distintos aspectos del entorno social y de la cultura que afectan la participación y el bienestar mental:
 - El **respeto y la inclusión social**... actitudes y mensajes hacia las personas mayores
 - La **participación social**... en actividades de recreación, socialización, culturales, educativas y espirituales
 - La **participación cívica y el empleo**... oportunidades de ciudadanía, trabajo remunerado y no remunerado

Los ámbitos de estudio

- Dos últimas áreas temáticas:
 - La **comunicación e información**... conectados con eventos y personas, información oportuna y práctica
 - Los **servicios de apoyo comunitario y de salud**...para mantener la salud y la independencia en la comunidad
- Ocho aspectos que se superponen e interactúan entre sí



Las ciudades amigables posibilitan el envejecimiento activo

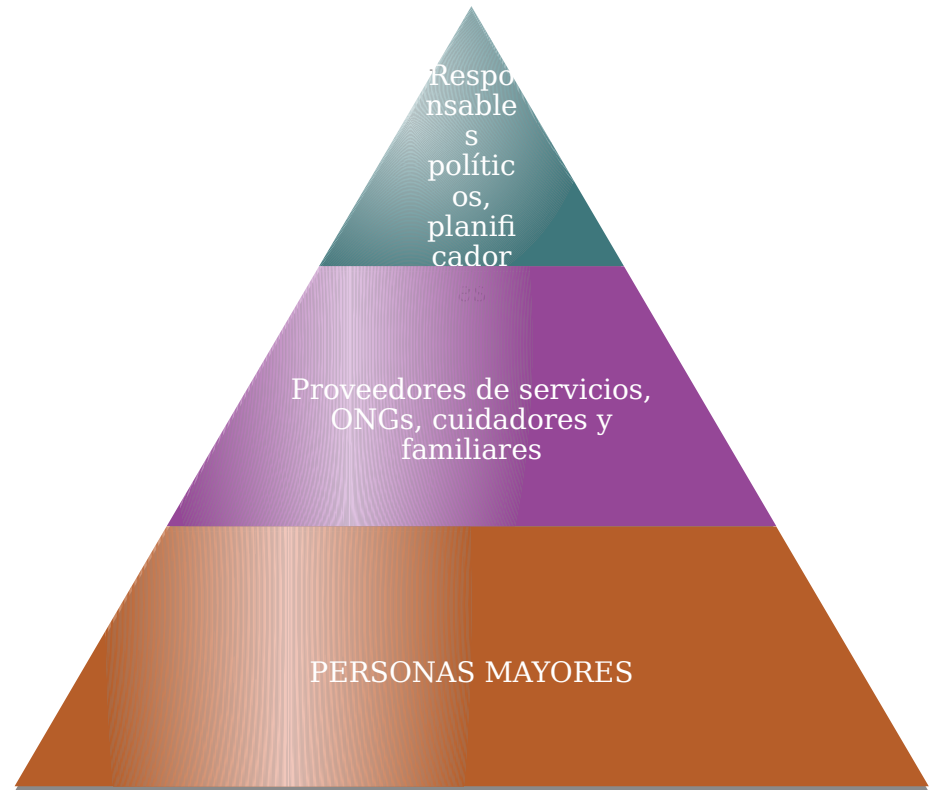
- En una ciudad amigable con las personas mayores... las políticas, los servicios, los entornos y las estructuras proveen sostén y facilitan el envejecimiento activo de las personas.
- Una ciudad amigable adapta sus estructuras y servicios para que sean accesibles e incluyan a las personas mayores con diversas necesidades y capacidades

El proyecto “Ciudades Amigables con las personas mayores - Age friendly cities” de la Organización Mundial de la Salud.

- Su propósito es... (ayudar a las ciudades a mirarse desde la perspectiva de las personas mayores, a fin de identificar en qué aspectos y de qué manera pueden ser más “amigables” con las personas mayores).
 - La adopción de esta perspectiva implica coordinar acciones en distintas áreas de la política y los servicios ciudadanos para que se refuercen mutuamente. De ahí que un proyecto de esta naturaleza deba contar con el **respaldo del gobierno municipal**, además de la **participación “protagonista” de las propias personas mayores**.
 - El método de trabajo a aplicar se fundamenta en **un proceso de investigación-acción participativo**. Al evaluar las fortalezas y brechas de una ciudad, las personas mayores describen cómo se compara la lista de control de características con sus experiencias. Así hacen sugerencias para el cambio y participan en la implementación de proyectos de mejora.
 - En las **etapas de seguimiento** de acción local “amigable con los mayores”, resulta imperativo que las personas mayores sigan involucradas en el monitoreo del avance de una ciudad, actuando como promotores y asesores de la ciudad amigable con las personas mayores.

Enfoque participativo ascendente

- El proyecto de Ciudad Amigable con los Mayores adopta explícitamente un enfoque controlado localmente y “ascendente” que empieza con la experiencia vivida por las **personas mayores** al respecto de lo que es y lo que no es amigable con los mayores y qué se puede hacer para mejorar la adaptación de la ciudad a las necesidades de los mayores.

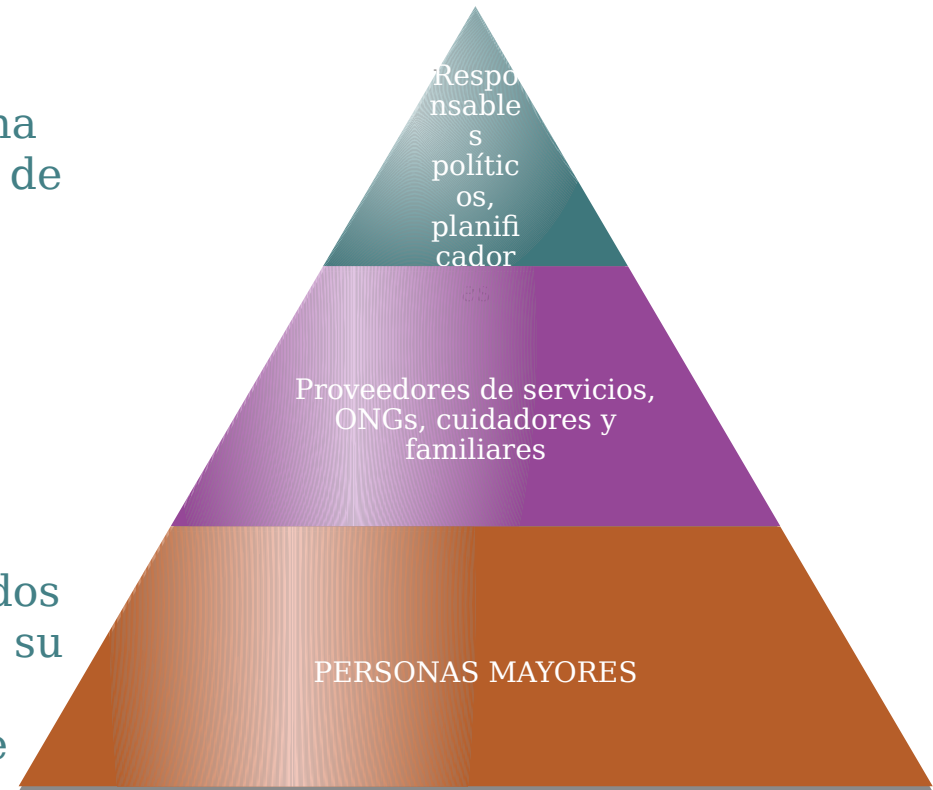


Enfoque participativo ascendente

- **Nuestro enfoque:**

- **No se trata** de participar dando una opinión evaluativa o una propuesta de acción en una reunión a la que las personas mayores han sido convocadas o a través de cumplimentar unas encuestas.
- **Se trata** de “que las personas mayores puedan participar en la formulación de las preguntas a realizar, en la elección de los métodos para obtener dicha información, en su realización, en la redacción del diagnóstico, en el planteamiento de los objetivos a conseguir, en la realización de las acciones de cambio, y en la comunicación y evaluación de todo el proceso y de los resultados”.

En definitiva, participar activamente en todos los procesos del proyecto



Ciudades amigables: un proyecto para la mejora de la ciudad

Constituye **una herramienta** para la
autoevaluación de una ciudad y un mapa
para registrar los avances

Una ciudad amigable con los mayores es
una ciudad **para todas las edades**

Buscando la **equidad**



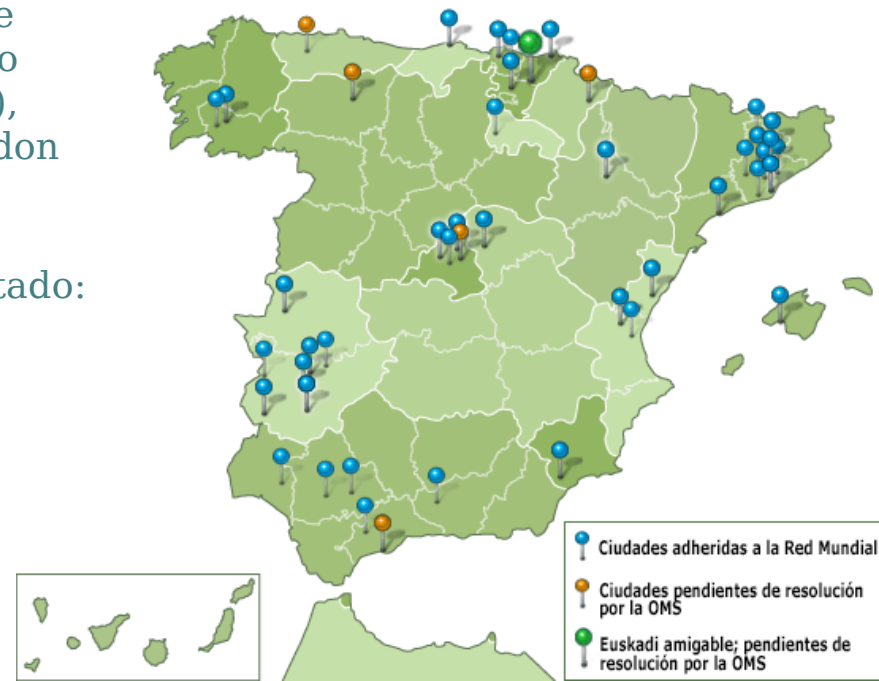
La idea de las comunidades rurales amigables

- Simultáneamente a este proyecto, Canadá desarrolla un proyecto centrado específicamente en las comunidades rurales y remotas (con respecto a grandes núcleos de población) y que se realiza en 10 comunidades con una población inferior a las 5.000 personas. El proyecto se denomina ***“Age-Friendly Rural/Remote Communities Initiative”*** (AFRRCI, 2007).
- En definitiva, la experiencia no está reservada a grandes centros urbanos sino que disponemos de una **metodología aplicable a todo tipo de “comunidad humana”** que quiera adoptar esa perspectiva etaria.



Red Mundial de ciudades amigables

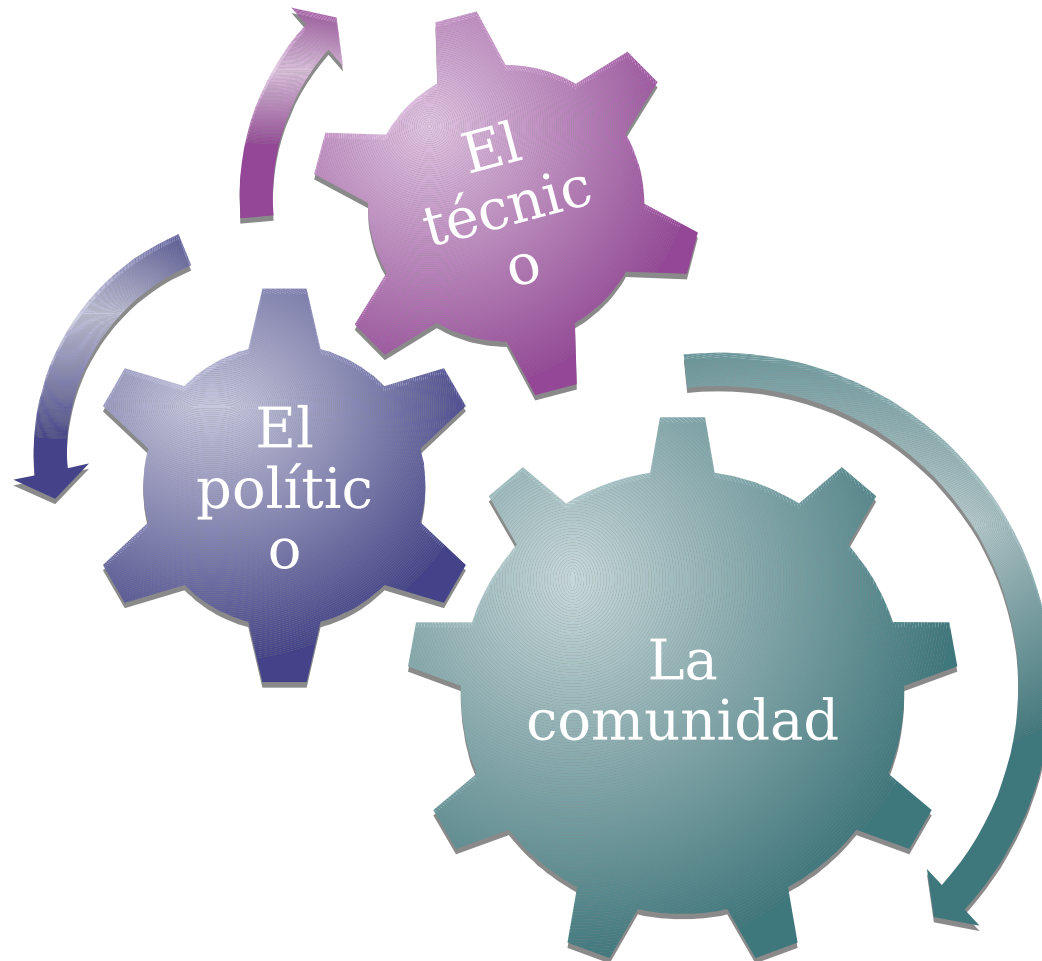
- En el boletín sobre envejecimiento del Observatorio de Personas Mayores (IMERSO) de junio de 2009 se hace una publicación monográfica ***“Proyecto Red Mundial de ciudades amigables con las personas mayores”***.
 - **Donostia-San Sebastián** tiene el privilegio de estar en ese primer grupo de ciudades que conforma este organismo y entre las que se encuentran Nueva York, Manchester (Reino Unido), Bruselas (Bélgica), Ginebra (Suiza), Melville (Australia), Portland (EEUU), London (Canadá) y Louth County (Irlanda).
 - Otras ciudades e han sumado más recientemente a este proyecto desde el Estado: **Bilbao**, Barcelona, Zaragoza, Vitoria, **Durango**...



Investigación-acción participativa

- El objetivo último de la IAP es conseguir que la comunidad se convierta en el **principal agente de cambio** para lograr la transformación de su realidad. Para alcanzar este objetivo general es necesario trabajar los siguientes **objetivos** más específicos:
 - **Concienciar** a la comunidad de su realidad... promover el desarrollo de una conciencia crítica del mundo.
 - **Lograr el compromiso** de la comunidad para la puesta en marcha de la acción transformadora.
 - **Dotarla de habilidades y capacidades** para la toma de decisiones acerca de las actuaciones que son convenientes poner en marcha para dar solución a dichas necesidades... reconocer, usar y promover sus propias fortalezas y recursos para lograr sus metas.
 - **Facilitar la autogestión** de la acción transformadora.

Los tres actores de la intervención



Los tres actores de la intervención



- **La comunidad, la gente (en nuestro caso, especialmente el colectivo de las personas mayores), debe** ser capaz de trascender la cómoda posición de apatía, pasividad y transferencia de responsabilidades a otros agentes hacia una postura más activa, de asunción de responsabilidades y de reivindicación de su verdadero rol y capacidades de protagonismo en la vida comunitaria y social.

Los tres actores de la intervención



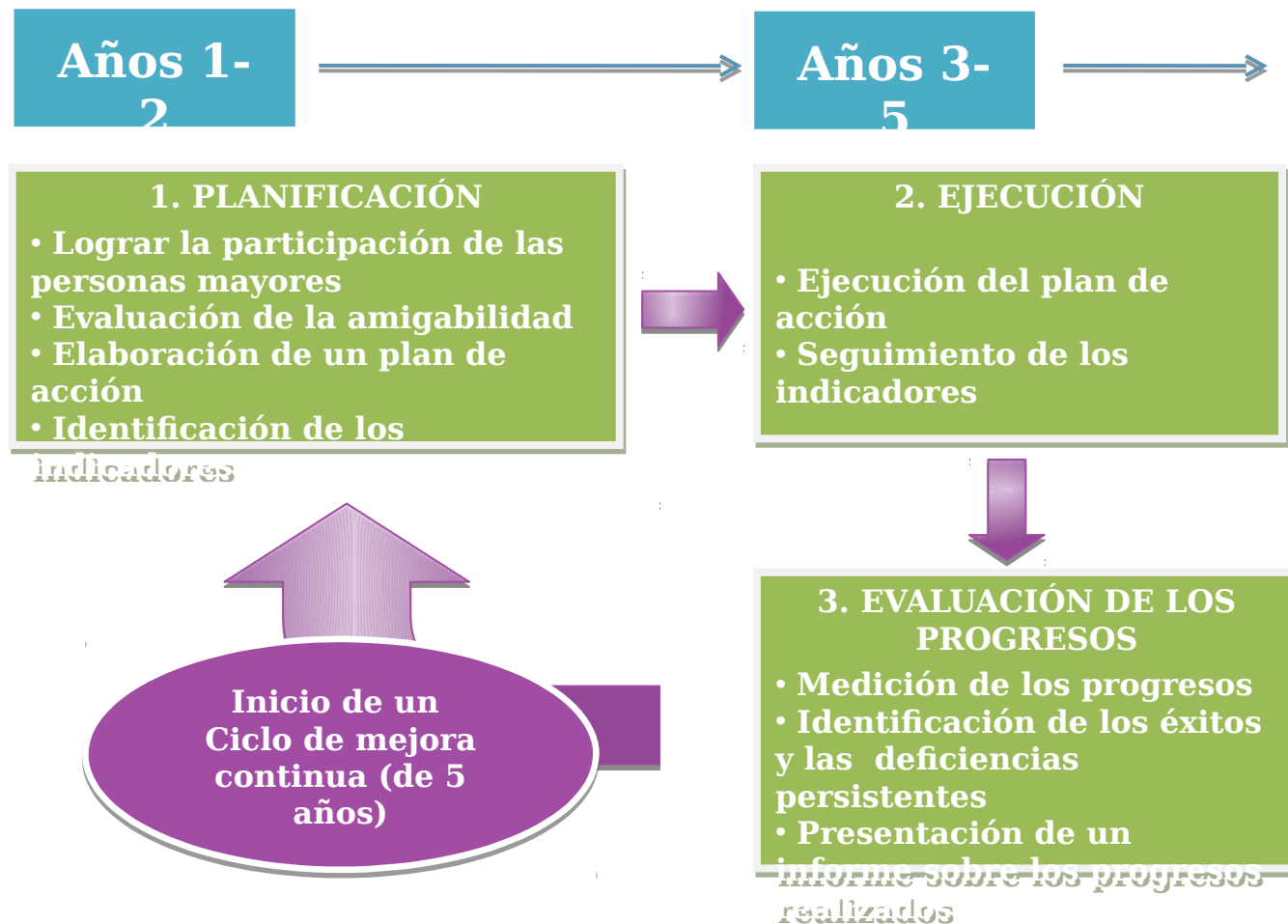
- **El político debe** renunciar a controlar los distintos sectores y núcleos organizados de actividad y poder en la sociedad y a cualquier concepción patrimonialista en la detentación de sus funciones públicas.
 - Deberá pasar de concebir a los demás como posibles competidores o peligrosos rivales a legítimos “partners” sociales, autónomos, con los que contar.
 - Debe, en una palabra, compartir el poder (que no es suyo, sino delegado de la comunidad).

Los tres actores de la intervención



- **El técnico debe** estar abierto y dispuesto no sólo a permitir, sino a facilitar que la comunidad sea una parte activa y útil a lo largo del proceso programado renunciando al protagonismo único o central y adoptando un rol y postura acorde, más abierta, dialogante e igualitaria. No debe, sin embargo, renunciar a sus conocimientos o aportaciones técnicas y coordinadas que deberán, en principio, ser compatibles con la participación comunitaria.

El ciclo de la Amigabilidad



Eskerrik asko